

Nieuwsbrief november 2007



Kort nieuws

Nieuw logo

Zoals boven aan deze nieuwsbrief is te zien, heeft het Lusaka Health Institute een nieuw logo. Het witte hart is het internationale symbool voor verpleegkunde en wordt sinds kort ook door ons gebruikt.

Uitbreiding

Het LHI is hard bezig om fondsen te werven voor uitbreiding van de school. Nog vóór januari wordt de receptie omgebouwd tot klaslokaal. Voor juli moet een leegstaand gebouw omgetoverd worden tot een pand met twee moderne klaslokalen. Op die manier weten we zeker dat we in 2008 ongeveer honderd leerlingen een plaats kunnen geven.

Studenten werving

De docenten zijn deze maanden druk bezig met het werven van nieuwe studenten. In januari hopen we 25 betalende studenten aangetrokken te hebben. Afgelopen week stond de telefoon roodgloeiend, nadat de school een aantal advertenties in de plaatselijke krant geplaatst had.

Vooraf Mr. Bulaya van de administratie en John Chibanga, het hoofd onderwijs, hebben tientallen potentiële studenten te woord gestaan. Hopelijk komen

ze allemaal door de toelatingstest en kan het LHI in januari groeien naar zo'n 75 studenten.



Probleem Gestuurd Onderwijs

Het LHI is begonnen met het invoeren van Probleem Gestuurd Onderwijs. De docenten hebben daar begeleiding bij nodig. Er is net een delegatie docenten uit Nederland langs geweest (zie verder in deze nieuwsbrief) en in december komt een leraar van de University of Alabama op bezoek. Deze Amerikaanse universiteit heeft een grote opleiding verpleegkunde en daarom veel expertise. Hopelijk gaan we dat met elkaar delen!

Project op middelbare school

Het Accent College in Maassluis besteedt tijdens de projectweek in november aandacht aan het LHI en Zambia. Meer dan vijfhonderd studenten gaan aan de slag met een maatschappelijke stages en thema's zoals

armoede, gezondheidszorg, afval en de rechten van kinderen. In de volgende nieuwsbrief de resultaten van dit project.

Nieuw studentenhuis

Twintig studenten hebben een onderkomen gevonden in een pand naast de school. Naast de tien studenten die al op de school wonen, biedt het LHI nu dus een substantieel deel van de studenten onderdak. Het verblijf is bedoeld voor studenten die van buiten Lusaka komen. Sommigen komen van ver en moeten twaalf uur reizen om de school te bereiken, wat een reden kan zijn om zich niet in te schrijven. Door het aanbieden van woonruimte komt het LHI dichterbij haar uiteindelijke doel: het trainen van meer verpleegkundigen om de tekorten in Zambia terug te dringen.





Groot nieuws

Prachtig computerlokaal in gebruik genomen

De studenten van het LHI kunnen sinds kort gebruik maken van een nieuwe digitale leeromgeving. In een lokaal staan zestien gloednieuwe computers, waar studenten de hele dag kunnen oefenen. Op de apparaten staat een programma dat de studenten leert om de computers te gebruiken. Voor sommigen is het nog moeilijk: „Waar is het papier in deze computer?" en „Ik heb hier een schroevendraaier, dus ik zal het internet wel repareren."



De studenten proberen de nieuwe computers uit.



Gelukkig kregen de technische mannen alles op tijd aangesloten!

Op de computers staat ook andere software. Zo is er een programma dat studenten zelfstandig door kunnen lopen om alles over anatomie te weten te komen. Datzelfde geldt voor biologie en fysiologie.

Maar natuurlijk kunnen studenten ook gebruik maken van tekstverwerkers, rekenprogramma's en het internet om zo alle opdrachten uit te kunnen voeren en huiswerk te kunnen maken.

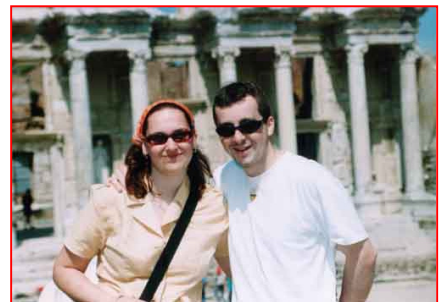
Een groep Nederlandse vrijwilligers heeft drie weken gewerkt om alles rond te krijgen. John, Axel, Jonathan, Erik en Jasper hebben in die korte tijd heel wat bereikt en het LHI een groot cadeau gegeven. Een digitaal verslag van hoe het de vrijwilligers is vergaan, is te vinden op www.GetuFoundation.nl/acties.php

Donaties

De **Stichting Dijkverzwaring** heeft ook dit jaar een zeer genereuze bijdrage via de Getu Foundation aan het LHI gedaan: **20.000 Euro!!!** Met deze donatie komt ons streven het jaar af te sluiten zonder uitstaande schulden, weer een stuk dichterbij. Inkomsten van school komen voor 65% uit donaties van particulieren, stichtingen en (ontwikkelings-) organisaties. De huidige 52 studenten dragen met het betalen van schoolgeld ongeveer 35% bij.

Nieuwe vrijwilligers

Begin oktober zijn er twee nieuwe vrijwilligers gearriveerd bij het LHI. Erick van de Louw (29, verpleegkundige) en Ilona de Ruyter (26, journalist) gaan helpen met het introduceren van Problem Based Learning, het creëren van studiemodules, marketing, pr en studentwerving. Ook gaat veel van hun tijd zitten in het plannen van het komend schooljaar.



Erick en Ilona blijven tot en met maart en hopen veel te kunnen doen voor het LHI. „We wilden niet alleen rondreizen, we wilden ook ergens iets bijdragen. Daarom zijn we op zoek gegaan naar een project waar Erick en ik allebei iets met onze expertise kunnen doen. We voelen ons na een maand al helemaal thuis op het LHI. En het klopt dat we veel kunnen doen", aldus Ilona.

Wie wil lezen over wat Erick en Ilona in Zambia allemaal meemaken, kan surfen naar www.ilonaenerick.waarbenijj.nu.

Langdurige samenwerking met ROC Landstede

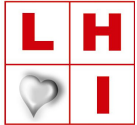
Het LHI gaat de komende tijd nauw samenwerken met de Nederlandse onderwijsinstelling ROC Landstede. Zij hebben veel ervaring met Probleem Gestuurd Onderwijs en Competentie Gericht Onderwijs en kunnen het LHI dus behoeden voor kinderziektes in de ontwikkeling van nieuwe lesstof. We hebben afgesproken dat de docenten en Erick en Ilona gaan proberen de vakken inhoudelijk te

versterken. We gaan op zoek naar beeldmateriaal, video's, opdrachten, oefeningen en casussen die studenten moeten verleiden kritischer en zelfstandiger te gaan werken. Bijkomend voordeel is dat de docent minder tijd voor de klas staat te vertellen en meer tijd heeft om studenten te begeleiden. Zodra een module af is, buigt ROC Landstede zich over de inhoud. Moeten er dingen aangepast, uitgebreid, zijn we iets vergeten, passen de opdrachten bij de competenties die we de studenten willen aanleren en zijn er nog aanvullingen mogelijk? Het ROC koppelt hun bevindingen terug naar het LHI waar de modules aangepast worden. Begin 2008 worden de modules in de praktijk getest. Samen met ROC Landstede zal het LHI kijken hoe de studenten en docenten de verandering ervaren. Beide partijen gaan na dit eerste project verder overleggen over de samenwerking, waarvan het LHI hoopt dat deze nog jarenlang vruchtbaar zal blijken.



Hoofd Onderwijs John toont zijn Landstede tas.

LUSAKA HEALTH INSTITUTE



SCHOOL OF NURSING

Achtergrondnieuws

De studenten leren in het veld

In Zambia moeten verpleegkundigen op totaal andere situaties voorbereid zijn dan in



Nederland. Natuurlijk zijn veel dingen hetzelfde, eerste hulp, reanimatie en patiëntenbegeleiding, maar de plekken waar verpleegkundigen komen te werken zijn anders.

Zo worden er bij grote bedrijven zusters aangenomen om de gezondheidszorg voor het personeel te garanderen. Bij Celtel, de grootste mobiele telefonie aanbieder, werken verpleegkundigen die

werknemers met hiv en Aids begeleiden en verzorgen. Als het personeel langer in leven blijft is dat voor een bedrijf namelijk goedkoper. Ook andere grote bedrijven nemen voor dit soort werk verpleegkundigen aan.

Studenten moeten daarnaast weten welk belang hygiëne heeft bij bedrijven. Ze zijn daarom op bezoek geweest bij Zambeef, het slachthuis van de grootste vleesproducent in Zambia, de waterzuivering en de vuilnisbelt.



De studenten krijgen uitleg op de vuilnisbelt.

Misschien nog een goed streven voor de komende feestdagen: met 1 Euro per dag (365€/jaar) overbruggt u het 'begrotingstekort' van één student!

Doe mee met het: **StudentenSponsoringsSysteem**



Getu
Foundation

→ Rek. nr: 45.75.73.953; St. Getu Foundation, ABN/AMRO, Leiden

Uitgebreidere informatie? **Klik even door naar de [Website](#) van de Getu Foundation**